



სელომხევის ფონდი ანაგი
ART FOUNDATION ANAGI

UNARCHIVED SEMIOTICS

OF CARTOGRAPHY
მონოქრომული შეგრძნებების კარტოგრაფია
MONOCHROME
FEELINGS

AUTHOR OF THE CONCEPT AND CURATOR:
MARIAM SHERGELASHVILI



გამოფენის კურატორი: მარიამ შერგელაშვილი
Curated by Mariam Shergelashvili

მონოქრომული შეგრძნებების კარტოგრაფია

ზოგადი კონცეფცია

Unarchived Semiotics პლატფორმა “ხელოვნების ფონდი ანაგის” სივრცეში წარმოადგენს ჯგუფურ გამოფენას, სახელწოდებით “მონოქრომული შეგრძნებების კარტოგრაფია”. გამოფენაზე სხეულისა და სივრცის გაგება ინტიმური და მონოქრომული გამომსახველობით გამოიხატება. გრაფიკული “ანაბეჭდები”, კარტოგრაფიული ელემენტების მსგავსად, ტერიტორიას, სივრცეს, ფიზიკურ-ემოციურ გამოცდილებას შეისწავლის.

მენტალური წნეხი, სხეულში ჩაბეჭდილი მეხსიერების უხილავი შეგრძნებების “კასკადი” ათი სხვადასხვა თაობისა და გამოცდილების მქონე ხელოვანის ნამუშევრებში კონცეპტუალურად, სხვადასხვა თემით ვითარდება. გრაფიკულ-საზობრივი, მონოქრომული და შეზღუდული პალიტრა გამიზნულად ლიმიტირებულ გამომსახველობაში ვიბრაციას, გრძნობას ამჟღავნებს და დელუზიური აზროვნების მყიფე სტრუქტურებს იკვლევს.

როგორ გარდაიქმნება გამოსახულების გამიზნული მონოქრომულობა პირადი განცდის ინტენსივობად, მოძრავ და არაფიქსირებულ ფორმად? დელუზია - ალქმის ერთგვარი ჩარჩოა, რომლის მეშვეობითაც, სივრცითი, დროითი და სემანტიკური ურთიერთობები ხელახლა ორგანიზდება. თითოეული ნამუშევარი წარმოადგენს ალქმის სპეციფიკურ პერსპექტივას - სივრცის, სხეულისა და მნიშვნელობის ურთიერთკავშირს.

გამოფენა კოდირებულ, მიკროუტოპიურ გამოცდილებას საზობრივ, სხეულებრივ, ლაქობრივ, სემანტიკურ და მინიმალურ ფორმებში წარმოაჩენს. შეზღუდვა ნაწილობრივ წაშლილი და მუდმივად განახლებადი ფორმაა.

ინტიმური სივრცე...ფრაგმენტირებული სხეული...

გამოსახულება - კონტროლსა და მოწყვლადობას შორის არსებული თანხმობის სივრცე...

იდეის ავტორი და კურატორი: მარიამ შერგელაშვილი

მონაწილე ხელოვანები: ხათუნა აბაშიძე, მარი ბაბაევი, ირინა გაბიანი, ლიზა კვანტალიანი, გიო სუმბაძე, მარი ყალაბეგაშვილი, ნიკა საბელაშვილი, საბა ხეჩოშვილი, სალი ხიზანიშვილი, ნინა წოწორია.

CARTOGRAPHY OF MONOCHROME FEELINGS

GENERAL CONCEPT

Unarchived Semiotics platform represents the group exhibition “Cartography of Monochrome Feelings” at Art Foundation Anagi (AFA). The exhibition approaches the relationship between body and space through an intimate, monochrome visual language. Graphic imprints function as cartographic elements, examining territory, spatial presence, and physical-emotional experience as interrelated fields.

Mental pressure and the latent cascade of embodied memory occur across the works of ten artists of different generations and practices. Through reduced palettes, linear graphic structures, and deliberately limited means of expression, the exhibition traces fragile configurations of monochrome feeling and delusional thought. Graphic restraint operates as a site of vibration and intensity, allowing personal sensation to emerge as fluid and non-fixed.

Delusion is approached as a perceptual framework through which spatial, temporal, and semantic relations are reorganized. Each work proposes a specific mode of perception, reconfiguring the relations between space, body, and meaning.

The exhibition foregrounds encoded, micro-utopian experiences embedded in lines, half-figures, surfaces, and minimal gestures. Limitation appears as a partially erased and continuously renewable form. Space becomes intimate, the body fragmented, and the image a quiet site of negotiation between control and vulnerability.

Author of the concept and curator: Mariam Shergelashvili

Participating artists: Khatuna Abashidze, Mari Babaevi, Irina Gabiani, Liza Kvantaliani, Gio Sumbadze, Mari Kalabegashvili, Nika Khabelashvili, Saba Khechoshvili, Sali Khizanishvili, Nina Tsotsoria.



ლიზა კვანტალიანი
LIZA KVANTALIANI

სივრცის, გადაადგილების, პირადი გამოცდილებისა და დაკვირვების კვლევას სერიულად ავითარებს ახალგაზრდა ხელოვანი საბა ხეჩოშვილი, რომლის კედლის ობიექტი “სათამაშო მოედანი” არქიტექტურულ დაფებზე ფანქრით შესრულებული ნახაზებია. რა მანძილს ვფარავთ და რამდენ დროს ვკარგავთ, როდესაც პირადი სივრციდან გამოვდივართ? ამ თითქოს მარტივი კითხვით ხეჩოშვილი საკუთარი გადაადგილების ტრაექტორიას რუკის აპლიკაციით იკვლევდა. ამ ფორმით ახალგაზრდა ხელოვანმა საკუთარი ყოველდღიური გამოცდილება ადამიანის ენერჯის, მოძრაობის და დაკვირვების ემოციურ განზომილებად, ვიზუალურ ფორმად გარდაქმნე. საბას ყოველდღიურად განვლილი ტრაექტორია, არაერთგვაროვან მინიმალისტურ ანაბეჭდად, “ანარქიულ ხაზად” რჩება ფაქტურული სიზუსტისთვის განსაზღვრულ არქიტექტურულ დაფებზე.

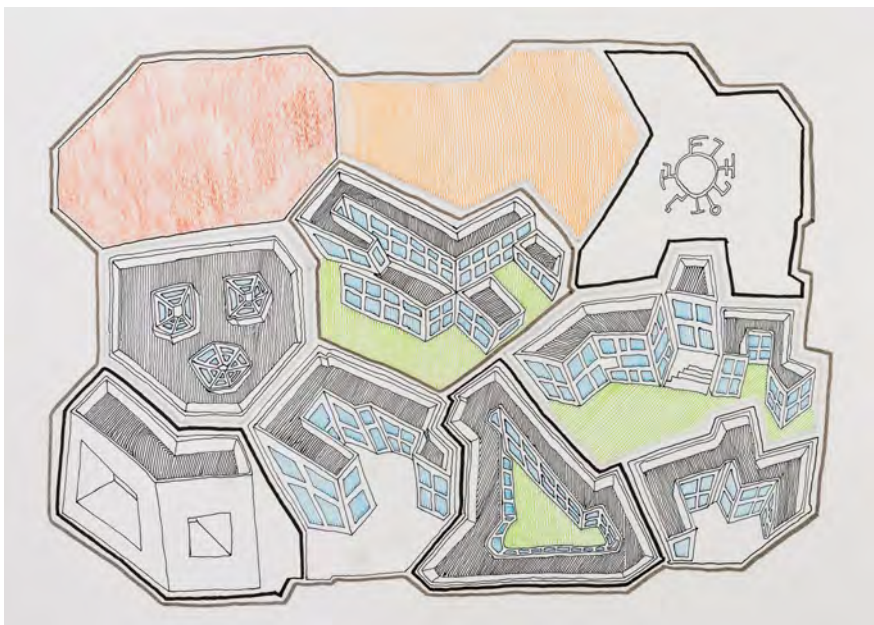
The exploration of space, movement, personal experience, and observation is developed in a serial manner in the work of the young artist Saba Khechoshvili. His wall object Playground consists of pencil drawings executed on architectural drawing boards. How much distance do we cover and how much time do we lose when we step outside our personal space? Through this seemingly simple question, Khechoshvili began to trace the trajectory of his own movements using map-based applications. In this way, the artist transforms his daily experience into a visual form that reflects the emotional dimensions of human energy, motion, and observation. The trajectory he travels each day remains as a heterogeneous minimalist imprint, an “anarchic line”, inscribed upon architectural boards originally designed for precise measurement.

საბა ხეჩოშვილი SABA KHECHOSHVILI

სათამაშო მოედანი
Playground

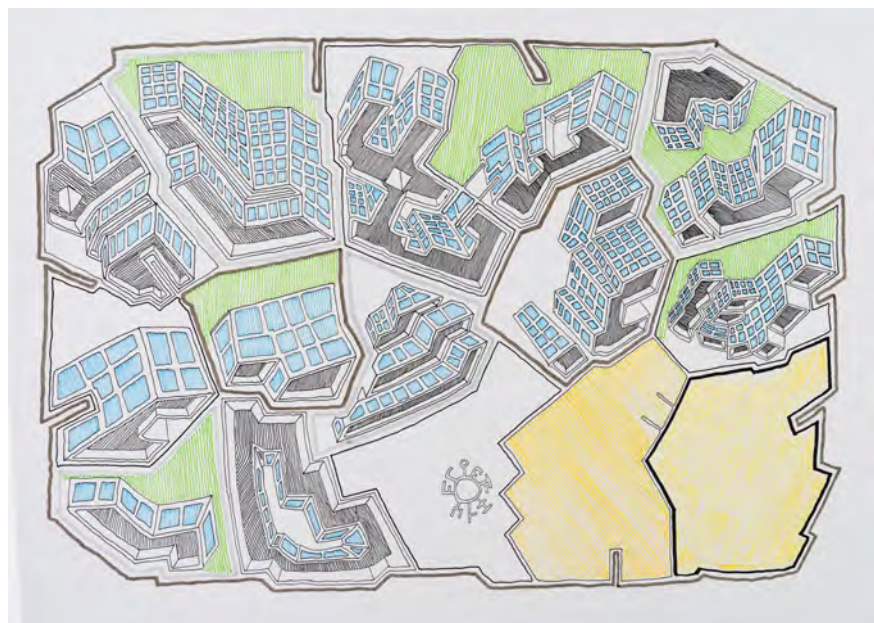
არქიტექტურული ნახაზების დაფა, ფანქარი (სადიპლომო ნამუშევრის ნაწილი)
Pencil on architectural drawing board (Part of the Diploma Work)
60X40 cm (each)
2025





სივრცის ტოპოგრაფიული ფსიქოემოციური კვლევას აგრძელებს გიო სუმბაძის სერია „არასებული ადგილების რუკები“. წარმოსახვითი მოგზაურობა, ურბანული ლაბირინთები და ტიპოლოგიური მეხსიერება აქ თამაშის ფორმას იღებს. გადაადგილება პირობით-ნიშნობრივი საზღვრების გადაკვეთის ემოციურ ნებელობასთან არის გადაჯაჭვული.

A topographical and psycho-emotional investigation of space continues in Gio Sumbadze's series Maps of Nowhere. Imaginary journeys, urban labyrinths, and typologies of memory unfold here as a form of play. Movement becomes intertwined with the emotional impulse to cross symbolic or conditional boundaries.

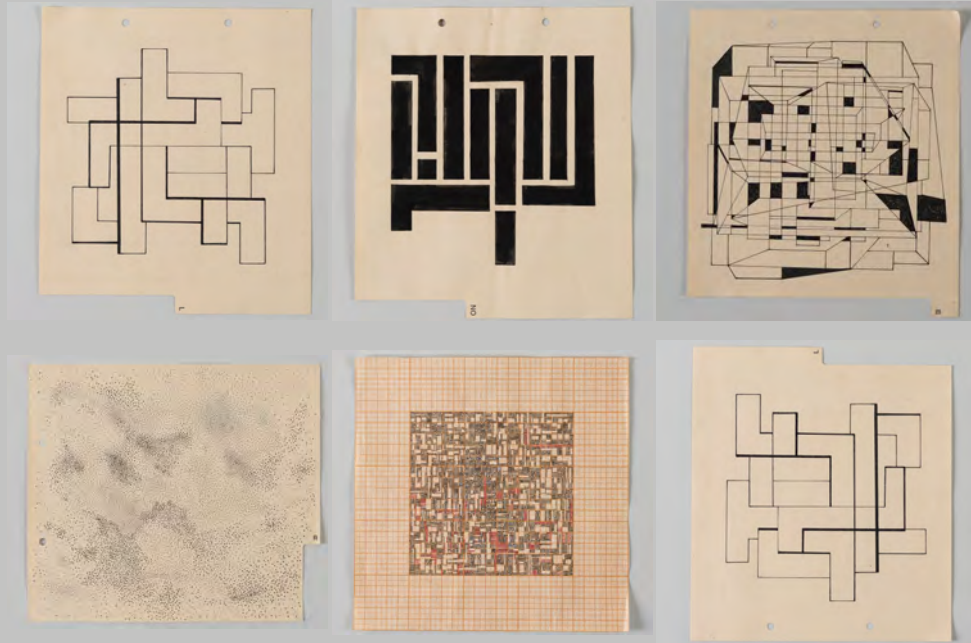


გიო სუმბაძე
GIO SUMBADZE

სერიიდან „არასებული ადგილების რუკები“, მოსაზღვრე უბანი 1 / (6)
From the series “Maps of Nowhere”, Edge district 1 / (6)

ფანქარი, ქაღალდი, ტუში, ფლომასტერი
Pencil, marker and ink on paper
30x42cm
2025

რა არის ის ნება, რომელიც გვიბიძგებს ფორმის კვლევისკენ? ამ კითხვაზე ძიების გაგრძელებად შეიძლება აღვიქვათ ნინა წოწორიას აბსტრაქტული ნამუშევრების სერია. აბსტრაქტულ-გეომეტრიული ფორმების კვლევა სახაზავ რვეულზე ან არასახაზავ ფურცლებზე მოდერნისტული ფორმალური ძიების სივრცედ იქცევა. თავისუფალი თამაში აქ მესხიერების ემოციური კვლევის განშტოებებს ავითარებს.



ნინა წოწორია
NINA TSOTSORIA

გეომეტრიული აბსტრაქციის სერიიდან
From the series "Geometric Abstraction"

შერეული მასალა, სახაზავი ქაღალდი
Mixed media, drawing paper, 2020–2026

What is the force that compels us toward the investigation of form? One possible continuation of this question can be found in Nina Tsotsoria's series of abstract works. Her exploration of abstract-geometric forms transforms ruled notebooks and unconventional drawing surfaces into fields of modernist formal inquiry. Free play becomes a method through which emotional traces of memory expand and branch outward.

ნინა წოწორია
NINA TSOTSORIA

უსათაურო
Untitled
ზეთი, ტილო
Oil on Canvas

41x29 cm, 2020



ნინა წოწორია
NINA TSOTSORIA

უსათაურო
Untitled
ტუში, ქაღალდი
Ink on paper

50x70
2020





საზღვარი, როგორც არამყარი და გამჭვირვალე, თუმცა მაინც მკვეთრი კონტური, სივრცეში სცენოგრაფიულ ელემენტად იჭრება ხათუნა აბაშიძის ტექსტილის პანოში. აბაშიძის „გამჭვირვალე თაღები“ ერთგვარ პორტალს ქმნის და გამოფენის კონტექსტს სივრცულად განავრცობს. აბაშიძის ნამუშევარში აბრეშუმის ტრანსფარანტულობა და თაღი, როგორც არქიტექტურის ძლიერი მაკავშირებელი ელემენტი ერთმანეთს ავსებს. ცნობილი არქიტექტორის, ბოფილის არქიტექტურული თაღებით შთაგონებული ფორმების გამჭვირვალე ქსოვილზე ინტეგრირებით, ავტორი სივრცეზე დომინაციის ნაცვლად რეალობის აღქმას ამძაფრებს და თან ამავე სივრცის სტაბილურობას გროტესკულად არღვევს.

The notion of a boundary, fragile and transparent yet still sharply defined, enters the exhibition space as a scenographic element in Khatuna Abashidze's textile panel. Her work *Transparent Arches* creates a portal-like structure that expands the spatial context of the exhibition. The translucency of silk and the architectural arch - one of the most powerful connective elements in architecture, merge within the installation. Inspired by the monumental arches of the architect Ricardo Bofill, Abashidze integrates these forms into transparent textile surfaces. Rather than asserting dominance over space, the work intensifies our perception of reality while simultaneously disrupting the stability of the surrounding environment in a subtly grotesque manner.

ხათუნა აბაშიძე **KHATUNA ABASHIDZE**

გამჭვირვალე თაღები
Transparent Archs

დამუშავებული აბრეშუმი, ნატურალური ტილო
Proceed silk, natural linen fabric
300x300cm
2024



ლიზა კვანტალიანი
LIZA KVANTALIANI

ქალაღი, ფანქარი
Pencil on paper



20.5x29.5cm 2023-2025

გამჭვირვალე და მონოქრომული განცდების კოლაჟი სამი ახალგაზრდა ქალი ხელოვანის: ლიზა კვანტალიანის, ნინა წოწორიას და მარი ბაბაევის ნამუშევრების გაერთიანებული წარდგენით ვლინდება. იდენტობის განცდის კვლევა აქ განსხვავებული გზებით ვითარდება. გრაფიკული კოლაჟი ანაწევრებს თითოეული ხელოვანის სუბიექტურ აღქმას. ლიზა კვანტალიანის გრაფიკულ სერიაში სხეულის ექსპრესია და იდენტობის დეკონსტრუქცია ძიების ახალ შრეს ქმნის. ნინა წოწორიას ლაქობრივი სხეულები, პორტრეტები თუ ლაქები მძაფრ დენად ფორმებს აყალიბებს, ხოლო მარი ბაბაევის გრაფიკული სერია სხეულს სივრცულ-სიმბოლურ სტრუქტურებთან კავშირით წარმოაჩენს. მარისთან სხეულის ფრაგმენტების დეტალიზაცია – ფეხსაცმლის, ნაწნავის თუ სიზმრისეული აღუზიების სახით – პიროვნების სიმბოლურ კონსტრუქციად იქცევა. მთლიანობაში ეს არის დიალოგი სამ ქალ ხელოვანს შორის – მათი სამუშაო პროცესის, დაკვირვებისა და სამყაროს მიმართ გახსნილობის თაობაზე.



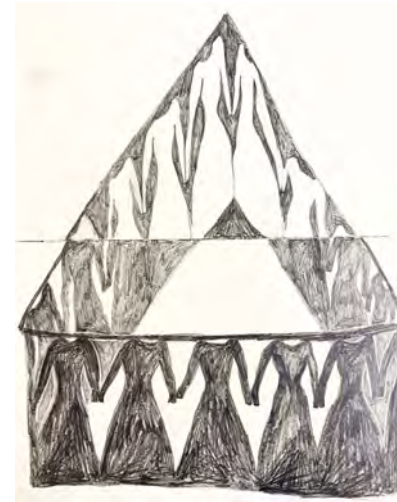
ნინა წოწორია
NINA TSOTSORIA

სხეულები
Bodies
ტუში, აკვარელი, ქალაღი
Ink, aquarel on paper
21x30 cm
2018



მარი ბაბაევი
MARI BABAEOVI

ფანქარი, ქალაღი
Pencil on paper
29x41cm
2025



A collage of transparent and monochrome sensations emerges through the combined presentation of works by three young women artists: Liza Kvantaliani, Nina Tsotsoria, and Mari Babaevi. Here, the exploration of identity unfolds through different visual strategies. Graphic collage fragments each artist's subjective perception. In Kvantaliani's graphic series, bodily expression and the deconstruction of identity open new layers of investigation. Tsotsoria's inked bodies, portraits, and expressive stains form dynamic, flowing structures, while Babaevi's graphic works connect the body with symbolic spatial structures. In Babaevi's practice, fragments of the body - shoes, braids, or dreamlike references, transform into symbolic constructs of subjectivity. Together, these works form a dialogue between three artists, reflecting their working processes, observations, and openness toward the surrounding world.



სამყაროს ირაციონალურ შრეებთან გახსნა მასშტაბურ მონოქრომატულ ფანტასმაგორიად ვითარდება ლიზა კვანტალიანის დიდფორმატიან გრაფიკებში. აქ დაჩეხილი სხეული განახლების აქტის პროექციად აღიქმება, ხოლო სხეულთა ურთიერთობა მეტაგანზომილებაში გადადის.



The opening toward the irrational layers of existence expands into a large-scale monochromatic phantasmagoria in Liza Kvantaliani's monumental drawings. Here, the fragmented body is perceived as a projection of renewal, while the relationships between bodies unfold within a metaphysical dimension.

ლიზა კვანტალიანი
LIZA KVANTALIANI

გრაფიკები
Drawings

ფანქარი, ქაღალდი
Pencil on paper

84.5x59cm (each)
2025



სივრცესთან ურთიერთობის მონოქრომატულ პერსპექტივას ავითარებს ნიკა ხაბელაშვილის მცირე ზომის ოფორტების სერია „შიშები“. ოფორტის ტექნიკით შესრულებული ლანდშაფტის ფრაგმენტები სივრცის ფართო არეალს თითქოს შორეული, პერი-ფერიული რეალობიდან უყურებს. მხატვრის მოგზაურობის პირადი გამოცდილება აქ სივრცის გადალახვის შესაძლებლობად გარდაიქმნება. „უცხო“ – ხაბელაშვილის ოფორტის პორტრეტების სერიიდან წარმოდგენილი ნიმუში უხილავის, დაფარული სხეულისა და სივრცის სენსიტიურ კავშირს ამდაფრებს – სამყაროსთან განდობის და უხილავი ძალების დაძაბულობას ავლენს.



ნიკა ხაბელაშვილი
NIKA KHABELASHVILI

შიშების სერიიდან
ოფორტი 1/2
11x19 cm 2025



ნიკა ხაბელაშვილი
NIKA KHABELASHVILI

პორტრეტების სერიიდან
ოფორტი 1/4
11x13.5 cm

A monochromatic perspective on space is further developed in Nika Khabelashvili's small-scale etching series *Fears*. Landscape fragments rendered through the etching technique appear to observe a vast spatial field from a distant, peripheral reality. The artist's personal experience of travel transforms into a visual exploration of crossing and overcoming spatial boundaries. The work *The Stranger*, from Khabelashvili's portrait etching series, intensifies the sensitive connection between the hidden body and space, revealing tensions between trust in the world and the presence of invisible forces.



სალი ხიზანიშვილი
SALI KHIZANISHVILI

ჩუმი სიმძიმე
Silent weight

გრაჟირება მუყაოზე
(მშრალი ნემსით გრაჟირების ტექნიკა)
Drypoint engraving on cardboard

20 x 15 cm, 2025



სალი ხიზანიშვილი
SALI KHIZANISHVILI

სინათლის ზღვარზე
At the edge of Light

გრაჟირება მუყაოზე
(მშრალი ნემსით გრაჟირების ტექნიკა)
Drypoint engraving on cardboard

20 x 15 cm, 2025

ექსპოზიციაში შეგრძნებების კარტოგრაფიული კონტურებს ეგზისტენციალური განმარტოების მომენტამდე მივყავართ სალი ხიზანიშვილის ნამუშევრებში. მშრალი ნემსით შესრულებული გრაჟირები ინტროსპექციულ დაკვირვებასა და პირადი სივრცის განცდას გამოხატავს.

Within the exhibition, the cartographic contours of sensation lead toward moments of existential solitude in the works of Sali Khizanishvili. Her drypoint engravings reveal introspective observation and the experience of turning inward into one's personal space.



მარი ბაბაევი
MARI BABAEBI

ჩანახატების სერიიდან
From the drawing series

ზეთის პასტელი, ქაღალდი
Oil pastel on paper

18x24 cm
2022

სხეულთან დაკავშირებული მონოლოგი გრძელდება მარი ბაბაევის ზეთის პასტელით შესრულებულ მცირე ფორმატის ნამუშევრებში, სადაც ფემინური მგრძნობელობის მეტაფიზიკა დინამიურ, ცხოველხატულ ფორმებს იძენს. მონოქრომულ ფონზე გაჩენილი პასტელის ფერი ფემინური სიმბოლოებით მეტყველებს მნახველთან.

A bodily monologue continues in Mari Babaevi's small-scale oil pastel works, where the metaphysics of feminine sensitivity appears through dynamic, almost zoomorphic forms. Emerging against a monochrome background, the pastel colors articulate a subtle language of feminine symbolism.

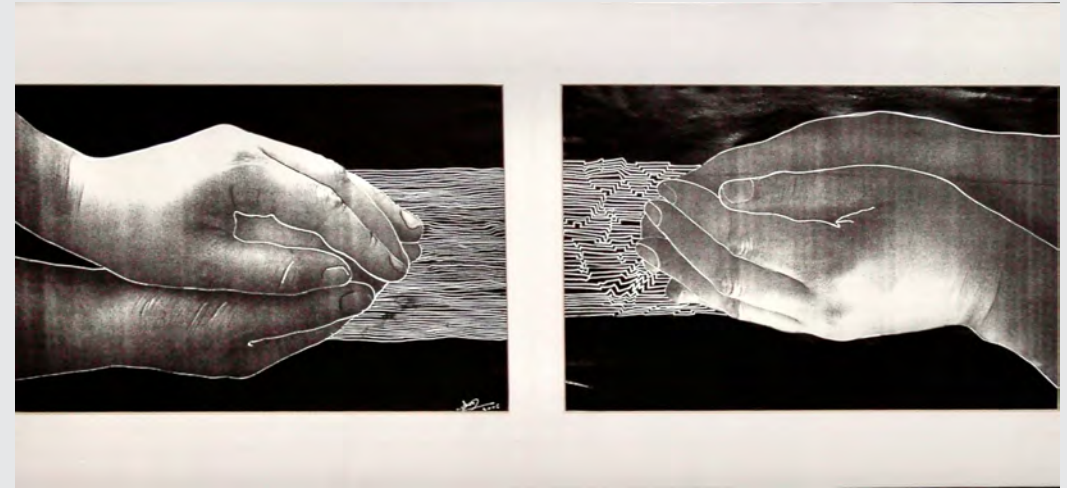


ირინა გაბიანი
IRINA GABIANI

სხვა განზომილება
Another Dimension

აპლიკაცია, ფოტო, შერეული ტექნიკა
Photo, mixed media, application

36x28.5 cm
2006



ირინა გაბიანი
IRINA GABIANI

ორი ენერჯია
Two Energies

აპლიკაცია, ფოტო, შერეული ტექნიკა
Photo, mixed media, application

69x29cm
2006

თვითრეფლექსიური ჟესტი განსაკუთრებით მკაფიოდ იჩენს თავს ირინა გაბიანის კოლაჟურ ნამუშევრებში ორი ენერჯია და „სხვა განზომილება“. აქ კონცეპტუალურად ერთიანდება სხეულის, პირადი განცდის და აზროვნების სივრცე. რას ეხება ჩვენი ხელი, როდესაც ვფიქრობთ, ვმოძრაობთ ან განვიცდით? ეს კითხვა ნამუშევარში სხეულის და ცნობიერების ურთიერთქმედების ვიზუალურ კვლევად იქცევა.

A particularly clear gesture of self-reflection emerges in the collage works of Irina Gabiani, Two Energies and Another Dimension. These works conceptually unite the spaces of the body, personal experience, and thought. What do our hands touch when we think, move, or feel? This question becomes a visual investigation of the interaction between body and consciousness.



მარი ყალაბეგაშვილი
MARI KALABEGASHVILI

სტოპკადრები 6"15" და 7"38" მონაკვეთები, ვიდეოდან Mirroring (09"10")
Mirroring (a promise) Stills at 6"15" and 7"38", from Mirroring (09"10")

ექსპოზიციის საბოლოო რიტმს ქმნის მარი ყალაბეგაშვილის ფოტოობიექტი, სადაც ორი სხვადასხვა რაკურსით წარმოდგენილია სამუზეუმო კოლექციაში დაცული მე-19 საუკუნის ვერცხლის ნიშნობის ბეჭედი. გამოსახულების ამგვარი ფორმატი დაპირებისა და მოლოდინის დიფუზიურ განცდებს იწვევს. მინიატურული სამკაულის ფართოფორმატიანი ობიექტივიზაცია, საგნის სიმბოლურ დატვირთვას პირადისა და საჯაროს, გარემოსა და სუბიექტის აღქმას ერთგვარ რკალში წარმოადგენს. ორი გულის გარდამავალი ფაზა, გაუთქმელი შეგრძნების ნაწილობრივი გახსნა და მაინციინტიმური საბურველის შენარჩუნება მთლიან ექსპოზიციას დელუზიურ და კონცეპტუალურად დამუხტულ კავშირით ავსებს.



გამოყენებულია Bague foi, 1838–1888, ვერცხლი, 2.4 გ, MuCEM-ის კოლექცია
featuring Bague foi, 1838–1888, silver, 2.4 g, Collection MuCEM

ჭავჭავური ბეჭდვა გლუვ ქაღალდზე
Inkjet print on glossy paper

18 × 32 cm
2025

The final rhythm of the exhibition is created by Mari Kalabegashvili's photo-object, which presents a nineteenth-century silver engagement ring from a museum collection in two different visual perspectives. This format evokes diffuse sensations of promise and anticipation. The large-scale objectification of the miniature jewel transforms its symbolic meaning into a circular relationship between the personal and the public, the environment and the subject. The transitional phase of two hearts, the partial revelation of an unspoken feeling, and the preservation of intimacy together close the exhibition within a delusional yet conceptually charged constellation of meanings.

ირინა გაბიანი

ირინა გაბიანი (დაბ. 1971) - საქართველოში დაბადებული ვიზუალური ხელოვანი, რომელიც ლუქსემბურგში ცხოვრობს და მუშაობს. სწავლობდა თბილისის სახელმწიფო სამხატვრო აკადემიაში, მოგვიანებით კი განათლება გააგრძელა ამსტერდამში, გერით რიტველდის აკადემიაში. მისი შემოქმედება იკვლევს მიკროკოსმოსსა და მაკროკოსმოსს შორის ურთიერთობას, არსებობის ფარულ სტრუქტურებს, რეალობის აღქმის თავისებურებებს და დროისა და სივრცის მოქნილ ბუნებას. გაბიანის ნამუშევრები დაცულია სხვადასხვა საჯარო კოლექციაში, მათ შორის: საქართველოს ეროვნულ მუზეუმში (თბილისი), საქართველოს ეროვნულ ბიბლიოთეკაში (თბილისი), ვილა კროჩეს თანამედროვე ხელოვნების მუზეუმში (გენუა) და საქართველოს ხელოვნების სასახლეში - კულტურის ისტორიის მუზეუმში (თბილისი). გაბიანი მუშაობს სხვადასხვა მედიაში, მათ შორის - ნახატი, ფერწერა, კოლაჟი, ინსტალაცია, ვიდეო და პერფორმანსი. მისი პრაქტიკის ერთ-ერთი განმეორებადი ელემენტია თანამედროვე ჟურნალებიდან აღებული გამოსახულებების გამოყენება, რომლებიც იგი ხელით შესრულებული ხაზების დამატებით გადაამუშავებს და შერჩეულ მოტივებს სხვადასხვა ფიგურასა თუ ზედაპირზე ავრცელებს. სერიული გამოცემების ეს Irina Gabiani ეთოდი ქმნის ვიზუალურ ჯაჭვებსა და ციკლურ სტრუქტურებს.

IRINA GABIANI

Irina Gabiani (born 1971) is a Georgian-born Italian and Luxembourgish visual artist based in Luxembourg. She studied at the Tbilisi State Academy of Arts and later continued her education at the Gerrit Rietveld Academie in Amsterdam. Her work explores the relationship between the microcosm and the macrocosm, examining hidden structures of existence, the perception of reality, and the fluidity of time and space. Works by Gabiani are held in several public collections, including the Georgian National Museum in Tbilisi, the National Library of Georgia in Tbilisi, the Villa Croce Museum of Contemporary Art in Genoa, and the Art Palace of Georgia - Museum of Cultural History in Tbilisi. Gabiani works across drawing, painting, collage, installation, video, and performance. A recurring element in her practice is the use of images sourced from contemporary magazines, which she reworks by adding hand-drawn lines and extending selected motifs across multiple figures or surfaces.

მარი ყალაბეგაშვილი

მარი ყალაბეგაშვილი (დ. 1999, თბილისი) ხელოვანია, ვისი პრაქტიკაც მოიცავს ლინზაზე დაფუძნებულ მედიას და ინსტალაციას. მისი ნამუშევრები შეისწავლის, თუ რა ხდება მას შემდეგ, რაც პირადი შესტები საჯარო არტეფაქტებად იქცევიან. მან მიიღო ბაკალავრი ხარისხი VA[A]IDS-ში, თავისუფალი უნივერსიტეტში, და ამჟამად სწავლობს Städelsschule-ს Hochschule für Bildende Künste ფრანკფურტში. მისი ნამუშევრები წარმოდგენილია საქართველოში და საერთაშორისოდ. მათ შორის: KW Institute for Contemporary Art, ბერლინი (2025); Singapore Art Week, Raw Ground რეზიდენციის პროგრამის ფარგლებში (2026); TPMM - თბილისის ფოტოგრაფიისა და მულტიმედიის მუზეუმი (სოლო, 2024); DFF - Deutsches Filminstitut & Filmmuseum (ფილმი Mirroring, Rundgang Prize, 2026); და XX-XXI საუკუნეების ქართული ხელოვნება, ეროვნული გალერეა, თბილისი (2022). მარი არის Prince Claus Fund Seed Award-ის ლაურეატი (2025), მონაწილეობდა Forecast სამენტორო პროგრამაში (2023), ბერლინი, ასევე იყო WHW Akademija-ს ფელოუ (2023), ზაგრებში. მან გამართა საუბრები Mina Image Centre, ბეირუთი (2023) და ARD Art Institution, ქაირო (2024). სახელოვნებო პრაქტიკის გარდა, მარი აქტიურად მონაწილეობს Parallel Class პროექტში, რომელიც ქმნის ალტერნატიულ სასწავლო პროგრამებს საშუალო სკოლის მოსწავლეებისათვის მთელი საქართველოს მასშტაბით. Parallel Class წარმოდგენილი იყო სახელოვნებო საუბრით Seccession, ვენაში (2025) და ასევე თბილისის არქიტექტურის ბიენალეზე (2024).

MARI KALABEGASHVILI

Mari Kalabegashvili (b. 1999, Tbilisi) is an artist whose practice spans lens-based media and installation, exploring how private gestures become public artifacts and reflecting on what happens after "ever after." She received her BA from VA[A]IDS at the Free University of Tbilisi and is currently studying at the Hochschule für Bildende Künste Städelsschule, Frankfurt am Main. She has exhibited her work in Georgia and internationally. Notable exhibitions include KW Institute for Contemporary Art, Berlin (2025); Singapore Art Week, as part of the Raw Ground residency programme (2026); TPMM - Tbilisi Photography and Multimedia Museum (solo, 2024); DFF - Deutsches Filminstitut & Filmmuseum (film Mirroring, Rundgang Prize, 2026); and XX-XXI Centuries Georgian Art, National Gallery, Tbilisi (2022). She is a recipient of the Prince Claus Fund Seed Award (2025), participated in the Forecast mentorship programme (2023), Berlin, and a fellowship at WHW Akademija (2023), Zagreb. She has given artist talks at Mina Image Centre, Beirut (2023) and ARD Art Institution, Cairo (2024). Apart from her artistic practice, she is currently involved with the Parallel Class project, which creates alternative educational initiatives for high school students throughout Georgia. Parallel Class was also featured in an artist talk at Seccession, Vienna (2025) and as part of the Tbilisi Architecture Biennial (2024).

საბა ხეჩოშვილი

საბა ხეჩოშვილი (დ. 2003, თბილისი, საქართველო) - ქართველი ვიზუალური ხელოვანი, რომელიც ცხოვრობს და მუშაობს თბილისში. დაამთავრა ვიზუალური ხელოვნებისა და დიზაინის [VAADS] ფაკულტეტი თბილისის თავისუფალ უნივერსიტეტში. მისი პრაქტიკა ფოკუსირებულია არქიტექტურასა და ინტერიერში არსებულ ინფორმაციაზე, რომელიც ფიზიკურ სტრუქტურასთან ერთად დაკავშირებულია ადამიანის ქცევასა და ყოველდღიურ ქმედებაზე. იგი იკვლევს, როგორ ყალიბდება გამოცდილება გარემო პირობების მიხედვით და როგორ მოქმედებს ეს ადამიანის აღქმაზე. ის სივრცეს განიხილავს როგორც აქტიურ მასალას, რეაგირებს მის მოცემულობაზე, ამჟღავნებს ან ცვლის მის სტრუქტურულ ელემენტებს და ქმნის დროებით კონფიგურაციებს, სადაც პირადი გამოცდილება ახალ სივრცეში ითარგმნება.

SABA KHECHOSHVILI

Saba Khechoshvili (b. 2003, Tbilisi, Georgia) is a Georgian visual artist who lives and works in Tbilisi. He graduated from the Faculty of Visual Arts and Design [VAADS] at Tbilisi Free University. His practice focuses on the information present in architecture and interiors, which, alongside the physical structure, is connected to human behavior and daily actions. He explores how experience is shaped by environmental conditions and how this affects human perception. He approaches space as an active material, responding to its given conditions, revealing or altering its structural elements, and creating temporary configurations where personal experience is expressed within new spatial contexts.

გიო სუმბაძე

გიო სუმბაძე მულტიმედია ხელოვანია. ის მუშაობს ფოტოგრაფიაში, აქვს ვიდეო ნამუშევრები, ინსტალაციები, ასევე აკეთებს გრაფიკულ დიზაინს. მისი ნამუშევრები ფოკუსირებულია არქიტექტურაზე და ზოგადად ბუნების სტრუქტურებზე, გეგმარებაზე, რომელიც ბუნების ფორმებს ზოგჯერ იმეორებს, ზოგჯერ უპირისპირდება. როგორც თვითონ ამბობს, მისი ნამუშევრები „არქიტექტურის, დროის და სივრცის ტიპოლოგიური დოკუმენტაციაა.“ ვინც/რაც სუმბაძის ობიექტივში ხვდება ხელოვანი იქიდან იღებს უკუკავშირს, ეს არის მისთვის მთავარი ინსპირაცია. გიო სუმბაძე 1990-იანი წლებიდან მონაწილეობს სახელოვნებო პროექტებში, თანამშრომლობს ქართველ და უცხოელ კურატორებთან და არტისტებთან. სუმბაძე არის ხელოვნების არაფორმალური გაერთიანების "გოსლაბის" წევრი.

GIO SUMBADZE

Gio Sumbadze is a multimedia artist. He works in photography and has video works/installations. In addition, he does graphic design. His artworks focus on architecture and structure of nature as well as on architectural planning which sometimes repeats shades of nature and even confronts them. As he says his “artworks are typological documentations of space and time”. The artist takes feedback from who/what gets into his lens. This is the main source of inspiration for him. Gio Sumbadze has been participating in the art projects in Georgia and out of the country since the 1990s. He cooperates with Georgian and foreign curators and artists. In 2013 Gio Sumbadze represented Georgia at the 55th Venice Art Biennale. Architectural project “Kamikadze Loggia” was inspired by informal architecture in Tbilisi. Gio Sumbadze is a member of an artistic group GOSLAB in Tbilisi, Georgia.

ნინო წოწორია

ნინო წოწორია (დაბ. 1984) ცხოვრობს და მუშაობს თბილისში. 2008 წელს დაამთავრა თბილისის სახელმწიფო სამხატვრო აკადემია ინდუსტრიული დიზაინის მიმართულებით. მრავალი წლის განმავლობაში მუშაობს გრაფიკულ დიზაინერად. ნინო წოწორია სამყაროს აღიქვამს როგორც უზარმაზარ, აბსტრაქტულ ცოცხალ სისტემას, სადაც ქაოსი და წესრიგი მუდმივ ბალანსშია. გარემომისიმთავარი შთაგონების წყაროა — ზოგჯერ ბუნების რბილ ფორმებსა და გამჭვირვალე ფერებში, ხოლო ზოგჯერ ურბანული ლანდშაფტის უხეშ, აგრესიულ ფორმებსა და ჩრდილებში. მისი შემოქმედებითი პროცესი ინტუიციური, ექსპერიმენტული და მედიტაციურია. იგი მუშაობს წინასწარ განსაზღვრული შედეგის გარეშე და საშუალებას აძლევს თითოეულ ნამუშევარს ბუნებრივად ჩამოყალიბდეს. საბოლოო გამოსახულება ყოველთვის მოულოდნელია და სწორედ ეს მოულოდნელობის ელემენტი კვებავს მის შემოქმედებით ენერჯიას, რის შედეგადაც იქმნება ერთდროულად მიმზიდველი და გარკვეულწილად აუხსნელი ვიზუალური შედეგები. მისი ნამუშევრები წარმოდგენილი იყო მრავალ გამოფენაში. 2023 წელს მან პირველი პერსონალური გამოფენა „Intuitive Naivety“ წარადგინა Artarea Gallery-ში (თბილისი). ასევე მონაწილეობდა სხვადასხვა ჯგუფურ გამოფენაში, მათ შორის: „Floating“ (Novo Gallery, 2023), „There's No Word for It“ (CCA, 2023), „Her“ (Novo Gallery, 2023), „Artisterium“ (თბილისის სახელმწიფო სამხატვრო აკადემია, 2023), „Ephemeral Manipulations“ (Artarea Gallery, 2024), „Yes, Nothing is Okay“ (Fest I Nova, 2024), „Who Needs the Concept“ და „Ferris Wheel“ (Artarea Gallery, 2024), და „Re-Action“ (Novo Gallery, 2025).

NINO TSOTSORIA

Nino Tsotsoria (1984) is based in Tbilisi. Graduated 2008 Industrial Design from Tbilisi State Academy of Arts. Graphic Designer many years experience. Nino Tsotsoria perceives the universe as a vast, abstract living entity, balancing chaos and order. The environment serves as her primary source of inspiration - sometimes in the soft forms and transparent colors of nature, other times in the raw, aggressive shapes and shadows of the urban landscape. Her artistic process is intuitive, experimental, and meditative. She works without a predetermined outcome, allowing each piece to emerge organically. The final image is always unpredictable, and it is this element of surprise that fuels her passion for creation, leading to results that are both compelling and inexplicable. Her paintings have been featured in numerous exhibitions. In 2023, she presented her first solo exhibition, Intuitive Naivety, at Artarea Gallery in Tbilisi. She has also participated in various group shows, including Floating at Novo Gallery (2023), There's No Word for It at the CCA (2023), Her at Novo Gallery (2023), Artisterium at the Tbilisi State Academy of Arts (2023), Ephemeral Manipulations at Artarea Gallery (2024), Yes, Nothing is Okay at Fest I Nova (2024), Who Needs the Concept and Ferris Wheel at Artarea Gallery (2024), and Re-Action at Novo Gallery (2025).

ხათუნა აბაშიძე

ხათუნა აბაშიძე თბილისში მცხოვრები და მომუშავე ხელოვანია, რომლის პრაქტიკა ტექსტილისა და ინტერიერის დიზაინს მოიცავს. მისი შემოქმედებითი პრაქტიკა 2020 წლიდან სისტემურად განვითარდა, როდესაც ტექსტილი მისთვის ექსპერიმენტული და სივრცითი გამოხატვის მთავარ მედიუმად იქცა. ის არის ინტერიერის დიზაინ პლატფორმის nine.ten_stones დამფუძნებელი და კრეატიული დირექტორი. აბაშიძე ტექსტილს განიხილავს გამოყენებითი ხელოვნების ტრადიციული ჩარჩოების მიღმა და მას სივრცითი ფორმის მატარებელ მასალად იყენებს. დიდი მასშტაბის პანოებისა და ტექსტილის აპლიკაციების მეშვეობით იგი ქმნის ტაქტილურ კომპოზიციებს, რომლებიც ქსოვილს არქიტექტურულ და სივრცით განზომილებებში ავითარებს. მისი შთაგონება ხშირად მომდინარეობს კინოდან, არქიტექტურიდან და ვიზუალური ხელოვნებიდან, ასევე მის გარშემო არსებული გარემოდან. აბაშიძის და ტილოს ქსოვილის გამოყენებით აბაშიძე ქმნის ტექსტილის ზედაპირებს, სადაც მასშტაბი, ტექსტურა და სივრცის აღქმა ერთმანეთს ერწყმის. 2025 წელს ხათუნა აბაშიძის ნამუშევრების პერსონალური პრეზენტაცია გაიმართა ბაია გალერეას საგამოფენო სივრცეში.

KHATUNA ABASHIDZE

Khatuna Abashidze is a Tbilisi-based artist whose practice encompasses textile and interior design. Her creative work began to develop systematically from 2020, when textile became her primary medium for experimental and spatial expression. She is the founder and creative director of the interior design platform nine.ten_stones. Abashidze approaches textile beyond the traditional frameworks of applied arts, treating it as a material capable of carrying spatial form. Through large-scale panels and textile applications, she creates tactile compositions that expand fabric into architectural and spatial dimensions. Her inspiration often derives from cinema, architecture, visual art, as well as from the surrounding environment. Working with silk and linen fabrics, Abashidze constructs textile surfaces where scale, texture, and spatial perception merge. In 2025, a solo presentation of her works was held at Baia Gallery exhibition space.

ლიზა კვანტალიანი

ლიზა კვანტალიანი (დაბ. 1999, თბილისი, საქართველო) სწავლობდა ფერწერას თბილისის სახელმწიფო სამხატვრო აკადემიაში. მისი შემოქმედება ცნობიერ და არაცნობიერ იმპულსებს შორის ურთიერთქმედებას იკვლევს. კვანტალიანის პრაქტიკა ეფუძნება ადამიანის არსებობისა და აქტივობის ნარჩენ კვალის კონცეფციას, რომელიც როგორც ურბანულ, ისე ბუნებრივ ლანდშაფტებში ვლინდება. მისი ნამუშევრები იკვლევს, თუ როგორ ურთიერთქმედებს ეს კვალი გარემოსთან და ადამიანის სხეულთან, რითაც გამოიხატება გარემოსა და პიროვნულ იდენტობას შორის არსებული რთული და მრავალშრიანი კავშირი. მისი ნამუშევრები წარმოდგენილია სხვადასხვა ჯგუფურ და პერსონალურ გამოფენაში როგორც საქართველოში, ასევე საერთაშორისო სივრცეში. მისი პერსონალური გამოფენებია: „Survival Until Sunset“ (Artarea Gallery, 2023), კურატორი მარიამ შერგელაშვილი, და „A Short Story of the Big Elephant, A Long Story of the Little Ant“ (Ch64gallery, თბილისი, 2024). მნიშვნელოვანი ჯგუფური გამოფენებია: „IN PRAISE OF FOLLY: 22 Tricks for Desire, Audacity and Disappearance“ (Städelschule Frankfurt x თბილისის სახელმწიფო სამხატვრო აკადემია, 2024), „What is the Concept?“ (Artarea Gallery, 2024), „Guranda“ (AGA LAB, ამსტერდამი, 2024), „There is No Word for It“ (CCA თბილისი, 2023) და „Constant Flow“ აბრეშუმის სახელმწიფო მუზეუმში (Oxygen Biennial-ის პარალელური ღონისძიება, 2021).

LIZA KVANTALIANI

Liza Kvantaliani (b. 1999, Tbilisi, Georgia) studied painting at Tbilisi Academy of Fine Arts. Her work interplays between conscious and unconscious impulses. Through her paintings, Liza constructs spatial networks using simple yet potent elements such as figures, colours, and forms. These visual compositions develop into autonomous dimensions that invite viewers to traverse the depths of their own psyche. Kvantaliani's practice is rooted in the concept of residue traces of human presence and activity in both urban and natural landscapes. Her work investigates how these remnants interact with the environment and the human body, reflecting on the subtle and complex relationship between the surrounding environment and personal identity. By shaping emotions, behaviours, and social connections, she creates a visual language that is both introspective and spatial. She has presented her work in various group and solo exhibitions, both in Georgia and internationally. Her solo shows include "Survival Until Sunset" at Artarea Gallery (2023), curated by Mariam Shergelashvili, and "A Short Story of the Big Elephant, A Long Story of the Little Ant" at Ch64gallery, Tbilisi (2024). Notable group exhibitions include "IN PRAISE OF FOLLY: 22 Tricks for Desire, Audacity and Disappearance" (Städelschule Frankfurt x Tbilisi State Academy of Arts, 2024), "What is the Concept?" (Artarea Gallery, 2024), "Guranda" (AGA LAB, Amsterdam, 2024), "There is No Word for It" (CCA Tbilisi, 2023), and "Constant Flow" at the State Silk Museum (collateral event of Oxygen Biennial, 2021).

მარი ბაბაევი

მარი ბაბაევი (დაბ. 2003) აზერბაიჯანული წარმოშობის ქართველი ვიზუალური ხელოვანი და დიზაინერი. იგი თბილისის თავისუფალი უნივერსიტეტის ვიზუალური ხელოვნების, არქიტექტურისა და დიზაინის ფაკულტეტის კურსდამთავრებულია. 2025 წლის ოქტომბრიდან, ის სწავლას ფლორენციაში, Polimoda-ს მოდის დიზაინის პროგრამაზე გააგრძელებს. მისი მრავალმხრივი პრაქტიკა ტექსტილს, ტანსაცმელსა და შერეულ მედიას მოიცავს, რომლითაც იდენტობის, მეხსიერების, ქალისა და კულტურული დუალობის თემებს იკვლევს. მარი ბაბაევს გამოფენები ჰქონდა როგორც საქართველოში, ასევე საზღვარგარეთ: პერსონალური გამოფენა Sugar Cubes, „პატარა გალერეა“, თბილისი; ჯგუფური პროექტები: Untold Narratives (თბილისის სახელოვნებო ბაზრობა), Too Many Dinner Parties („ფაბრიკა“) და გამოფენა თბილისის ფოტოგრაფიისა და მულტიმედიის მუზეუმში. მისი ნამუშევრები წარმოდგენილი იყო VA[A]IDS-ის წიგნის დიზაინ შოუსა და Ad Black Sea საერთაშორისო ფესტივალზე. მარი ბაბაევი ზალცბურგის საზაფხულო აკადემიის (მარია ბუსმანის კლასი) კურსდამთავრებულია, ასევე მონაწილეობდა RCT-ის საზაფხულო სკოლაში და ავტორია მოკლემეტრაჟიანი ფილმისა Newborn Gown, რომელიც ევროკავშირის მიერ მხარდაჭერილი პროექტის ფარგლებში შეიქმნა. ამჟამად მუშაობს და სწავლობს თბილისსა და ფლორენციაში.

MARI BABAEVI

Mari Babaevi (2003) is a Georgian visual artist and designer of Azerbaijani descent. She graduated from the Faculty of Visual Arts, Architecture and Design at the Free University of Tbilisi and will continue her studies in Fashion Design at Polimoda, Florence from October 2025. Her multidisciplinary practice spans textiles, garments, and mixed media, reflecting on identity, memory, womanhood, and cultural duality rooted in her Georgian-Azerbaijani background. She has exhibited locally and internationally, with her solo show Sugar Cubes at Patara Gallery, and group shows including Untold Narratives at Tbilisi Art Fair, Too Many Dinner Parties at Fabrika, and a group exhibition at the Tbilisi Photography & Multimedia Museum. Her works have also been featured in VA[A]IDS Book Design Shows and the Ad Black Sea International Festival. Babaevi is a Salzburg Summer Academy alumna (Maria Bussmann's class), an RCT Summer School participant, and author of the short film Newborn Gown, created for an EU-supported initiative against gender-based violence. She works between Tbilisi and Florence, transforming cultural memory into dialogue where tradition becomes a means of expression.

ნიკა საბელაშვილი

ნიკა საბელაშვილი (1999) ვიზუალური ხელოვანია, რომლის შემოქმედება იკვლევს სივრცის აღქმას და იმ გამოცდილებას, რომელიც ფიზიკურ და ემოციურ გარემოებს შორის წარმოიშობა. მის ნამუშევრებში ხშირად გამოიკვეთება შეზღუდულობის, პირადი საზღვრების და ყოფნისა და არყოფნის შორის არსებული თემები, რომლებიც სხვადასხვა მედიის – ინსტალაციის, პერფორმანსისა და შერეული ტექნიკის საშუალებით ვითარდება. საბელაშვილმა განათლება მიიღო თბილისის სახელმწიფო სამხატვრო აკადემიაში, სადაც დაასრულა ბაკალავრის (2017–2021) და მაგისტრის (2021–2023) პროგრამები, ხოლო 2019 წელს გაცვლითი პროგრამის ფარგლებში სწავლობდა შჩეცინის ხელოვნების აკადემიაში (პოლონეთი). მისი პერსონალური გამოფენებიდან აღსანიშნავია A Space Between the Places (რია ქებურიას გალერეა, კაჭრეთი, 2025), Ceiling (Art House Gori, 2023) და Where I Have Never Been (Gamrekeli Modern, თბილისი, 2023). მისი ნამუშევრები ასევე წარმოდგენილი იყო საერთაშორისო ჯგუფურ გამოფენებში, მათ შორის თეირანში, ბოსტანის გალერეაში, ასევე პროექტებში გერმანიასა და პოლონეთში. ხელოვანი მონაწილეობდა სხვადასხვა საერთაშორისო რეზიდენციასა და პროექტში, მათ შორის ალექო ადამიას სახელობის რეზიდენციაში დრეზდენში და პროგრამაში Visual Art for Human Rights, რომელიც ევროპის საბჭოს ჩრდილოეთ-სამხრეთის ცენტრის მხარდაჭერით გაიმართა მოლინაში, ესპანეთში.

NIKA KHABELASHVILI

Nika Khabelashvili (1999) is a visual artist whose practice explores the perception of space and the experiences that emerge between physical and emotional environments. His works often address themes of limitation, personal boundaries, and the tension between presence and absence, developed through various media including installation, performance, and mixed techniques. Khabelashvili studied at the Tbilisi State Academy of Arts, where he completed his Bachelor's degree (2017–2021) and Master's degree (2021–2023). In 2019, he participated in an exchange program at the Academy of Art in Szczecin, Poland. Among his solo exhibitions are A Space Between the Places (Ria Kiburia Gallery, Kachreti, 2025), Ceiling (Art House Gori, 2023), and Where I Have Never Been (Gamrekeli Modern, Tbilisi, 2023). His works have also been presented in international group exhibitions, including at Bostan Gallery in Tehran, as well as in projects in Germany and Poland. The artist has participated in several international residencies and programs, including the Aleko Adamia Residency in Dresden and the program Visual Art for Human Rights, organized with the support of the North–South Centre of the Council of Europe in Molina, Spain.

სალი ხიზანიშვილი

სალი ხიზანიშვილი (2003) საქართველოში მცხოვრები ხელოვანია, რომლის შემოქმედება მოიცავს გრაფიკასა და ფერწერას. მან გრაფიკის ხელოვნების მიმართულებით სწავლა დაასრულა ილიას სახელმწიფო უნივერსიტეტში 2025 წელს. აკადემიური განათლების პერიოდში დაეუფლა ბეჭდვითი გრაფიკის სხვადასხვა ტექნიკასა და ასევე, ფერწერას, რამაც შესაძლებლობა მისცა სხვადასხვა ტექნიკური მიდგომით ემუშავა და განეკუთარებინა საკუთარი მხატვრული ხედვა. მისი გრაფიკული ნამუშევრები ხშირად მიმართულია ადამიანის შინაგანი მდგომარეობების გამოხატვისაკენ და ასახავს ისეთ თემებს, როგორცაა მარტოობა, სევდა, ქაოსი, ტრანსფორმაცია და სხვა ფსიქოლოგიური განწყობები. მისი სადიპლომო ნამუშევრების სერია „ქაოსი“ 2025 წლის ივლისში გამოიფინა საგამოფენო სივრცე „კორიდორში“, რაც მნიშვნელოვან ეტაპად იქცა ახალგაზრდა ხელოვანის პროფესიული განვითარების გზაზე.

SALI KHIZANISHVILI

Sali Khizanishvili (2003) is an artist based in Georgia whose practice encompasses graphic art and painting. She graduated from Ilia State University in 2025 with a degree in Graphic Arts. During her academic studies, she explored various printmaking techniques as well as painting, which enabled her to experiment with different technical approaches and develop her own artistic vision. Her graphic works often focus on expressing the inner states of the human condition and reflect themes such as loneliness, melancholy, chaos, transformation, and other psychological moods. Her diploma series “Chaos” was exhibited in July 2025 at the exhibition space Corridor, marking an important stage in the young artist's professional development.

კლათფორმის შესახებ

კლათფორმა unarchived_semiotics 2021 წელს დააფუძნა ხელოვნებათმცოდნე მარიამ შერგელაშვილმა. კლათფორმა აერთიანებს მულტიმედირი ინიციატივებს, სხვადასხვა დროით შრეზე დაწყებულ საავტორო ძიებებსა და გამოცდილებებს. unarchived_semiotics ნიშნისა და აღსანიშნის, ინდივიდისა და გარემოს, დამკვირვებელისა და ავტორის ურთიერთმიმართებებს საგამოფენო ფორმატით განავრცობს და სხვადასხვა ხელოვნების შემოქმედებას წარადგენს.

ABOUT THE PLATFORM

The platform unarchived_semiotics was founded in 2021 by art historian Mariam Shergelashvili. It brings together multimedia initiatives as well as authorial explorations and experiences developed across different temporal layers. The platform expands the relationships between the sign and the signified, the individual and the environment, and the observer and the author through the exhibition format, presenting the creative practices of various artists.

UNARCHIVED SEMIOTICS

კურატორის შესახებ

მარიამ შერგელაშვილი - ხელოვნებათმცოდნე, კურატორი და დამოუკიდებელი მკვლევარია, რომელიც თბილისში, საქართველოში ცხოვრობს და მუშაობს. 2017 წლიდან მუშაობს აბრეშუმის სახელმწიფო მუზეუმში საგამოფენო პროექტების კურატორის პოზიციაზე, სადაც ავითარებს კვლევაზე დაფუძნებულ, მულტიდისციპლინურ ადგილობრივ და საერთაშორისო პროექტებს, რომლებიც სამეცნიერო მემკვიდრეობას თანამედროვე ვიზუალურ პრაქტიკებთან აკავშირებს. როგორც დამოუკიდებელი კურატორი, იგი აქტიურად თანამშრომლობს ქართველ და საერთაშორისო ხელოვნებთან. შერგელაშვილის კვლევითი ინტერესები მოიცავს საარქივო გამოსახულების კვლევას, ტექსტილისა და ორნამენტის სემიოტიკას, ვიზუალური ცოდნის წარმოების პოლიტიკას. იგი ხშირად მუშაობს ხელოვნების სხვადასხვა მიმართულებებზე, როგორცაა ექსპერიმენტული ხელოვნება, ტექსტილი, ფოტოგრაფია, პერფორმანსი, სმ, რათა გაანალიზოს თანამედროვე სამყაროს გამოწვევები და ვიზუალური ენა.

შერგელაშვილის ტექსტები ქვეყნდება ხელოვნების ჟურნალებში, საგამოფენო კატალოგებსა და აკადემიურ პლატფორმებზე. ამჟამად იგი არის ქართული ვიზუალური ხელოვნების ორენოვანი ონლაინ ჟურნალის, ზეგავლენას მთავარი რედაქტორი. 2025 წლიდან იგი თანამშრომლობს ხელოვნების ფონდ ანაგთან მოწვეული კურატორის სტატუსით, სადაც სხვადასხვა კვლევაზე დაფუძნებულ საკურატორო პროექტს ახორციელებს.

ABOUT CURATOR

Mariam Shergelashvili is an art historian, curator, and independent researcher based in Tbilisi, Georgia. Her work lies at the intersection of visual culture, archival studies, and contemporary art. Since 2013 she has been part of the State Silk Museum, the world's oldest and the first silk-related museum in the Caucasus. Since 2017 she has served as the museum's Exhibition Curator, where she develops research-driven, multidisciplinary local and international projects that bridge scientific heritage with contemporary image practices. As an independent curator, she collaborates widely across Georgian and international art contexts, developing projects with emerging and established artists. Her research interests include archival epistemologies, image-making as ecological thought, textile and ornament semiotics, and the politics of visual knowledge production. She frequently works across mediums: experimental art, photography, performance, sound, and scientific imagery to reflect on how images construct, classify, and dominate world-views. Shergelashvili's curatorial writing appears in art magazines, exhibition catalogues, and academic platforms, and she is currently editor-in-chief of the first bilingual online art magazine Ze_Gavlana about Georgian Visual Art. Since 2025 she collaborates with AFA Art Foundation Anagi as a Guest Curator for foundations different research-based curatorial projects.